

ELECTRONIC ARTS

MEGA DRIVE

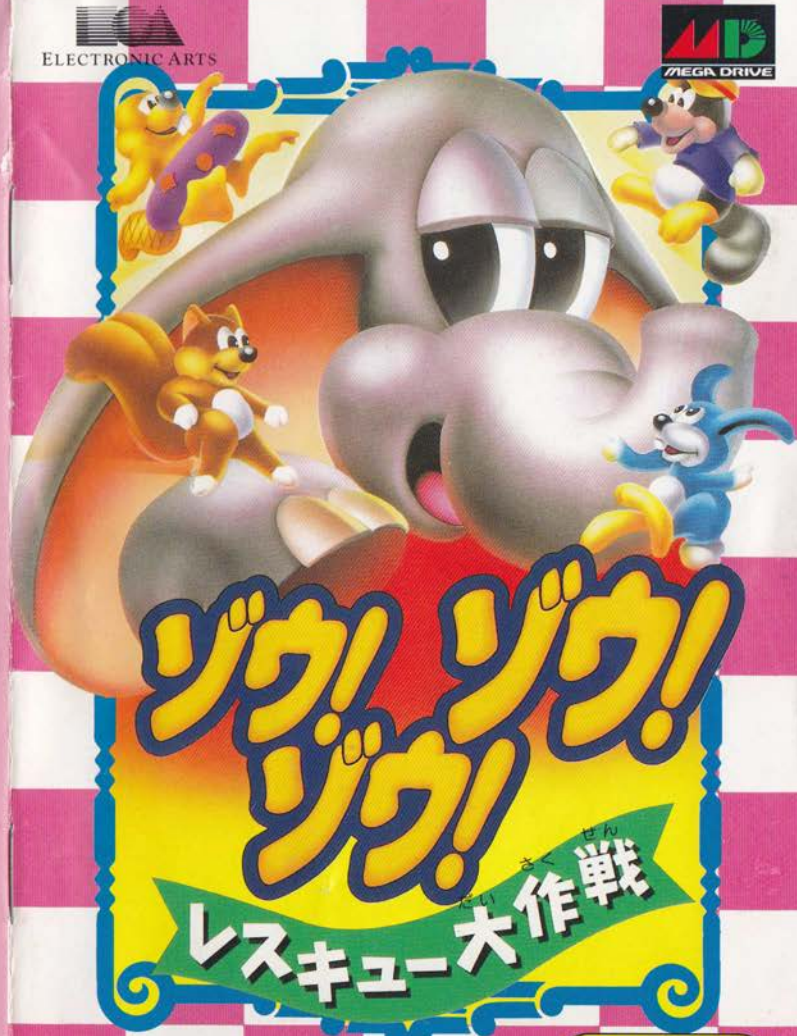


©1992 A Vectordean Game

この商品は、株セガ・エンタープライゼスがSEGA MEGA DRIVE専用のソフトウェアとして、自社の登録商標 SEGA の使用を許諾したものです。

エレクトロニック・アーツ・ビクター株式会社

〒150 東京都渋谷区神宮前2-4-12フルークス外苑



ゾウ! ゾウ!
ゾウ!

レスキュー大作戦

~Rolo to The Rescue~

とりあつかいせつめいしょ
取扱説明書

EmuMovies

C O N T E N T S

■ゲームのはじめかた	3
■あそびかた	5
■ボーナスステージ/ゲームオーバー	11
■コンティニュー	12
■子象Roloとたのしいなかまたち	13
■アイテムのいろいろ	15
■Roloがたたかうてきたち	17
■ちょっとだけゲームのヒント	18
■使用上のご注意	21



このたびはエレクトロニック・アーツ・ピクチャー株式会社かぶしきがいしゃのメガドライブ専用ソフト「ソウ/ソウ/ソウ/～レスキュー大作戦～」をお買い上げいただきありがとうございます。ゲームの前には、この取扱説明書をよく読んで正しい使用法でご愛用ください。

ものがたり

まばゆいひかり、小鳥たちのうたごえ、木々のざわめき。あたたかい風がふきぬける緑いっぱいの森で、子象Roloは生まれました。やさしいかあさんといっしょに、たのしい毎日をすごしていました……。

せまくてきたないオリのなかで、子象Roloはめをさまします。サーカス団だんに森をおそわれ、Roloはいま、サーカスの小屋やにいます。森のなかまたちもつかまり、みんなわかれわかれになってしまいました。そして、やさしいかあさんも、いまはどこにいますのかわかりません。ある夜、Roloはこっそりサーカスをぬけだしました。なかまたちをたすけだして、もういちど、たのしかった毎日まいにちをとりもどすために。

さみしいときもあります。かなしいときもあります。でも、Roloは泣いたりしません。かあさんにあえるまでのちょっとの間、なみだはとっておくことにしたのです。ちいさな心こころにいっぱいの勇気をつめて……。



ゲームのはじめかた

1. メガドライブの電源が入っていないことを確認して、カセットを差し込んでください。
2. 電源をON(オン)にすると、「ERECTRONIC ARTS」のロゴが表示されます。もしも出てこない場合は、電源を切つてからもう一度カセットを差し直してください。
3. ゲームのタイトル画面が出てきたら **スタートボタン** を押してください。



ほうこう 方向ボタン ●

ぜんたい 全体マップ画面…Roloを上下左右に動かす、ステージをえらぶ。

ステージ画面…キャラクターを左右に動かす。下を押すと、キャラクターがしゃがむ。

セレクト画面…カーソルを動かす。



●スタートボタン

ぜんたい 全体マップ画面…Roloからマップバードへ、マップバードからRoloへ、そうさを切りかえる。

ステージ画面…セレクト画面を出す。

セレクト画面…全体マップの画面へもどる。

●Cボタン

ステージ画面…キャラクターによって、そうさのちががあります(くわしくは13ページをみてください)。

●Bボタン

ステージ画面…キャラクターがジャンプする。ドアの取手の下でジャンプすると、ドアの中へ入る。

●Aボタン

ぜんたい 全体マップ画面…ステージ画面へ入る(B、Cボタンでも可能)。

ステージ画面…押しつづけると、キャラクターの歩くスピードがはやくなる。

セレクト画面…そうさするキャラクターを決める(B、Cボタンでも可能)。

あそびかた

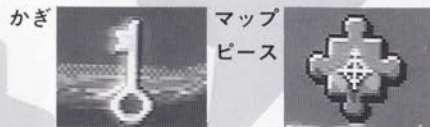
Roloが冒険する世界は、森、砂漠、谷、サーカスランドの、4つのエリアに分かれています。

それぞれのエリアにはいくつものステージがあります。ステージ内のどこかにある「マップピース」を集めると、ジグソーパズルのような全体マップはどんどん広くなります。なかまたちの力をかりて「マップピース」を集め、ステージクリアをめざしてください。

ひとつのステージは、つぎのような流れでプレイします。

- ①全体マップ画面でプレイするステージをえらび、ステージ画面に入る。
- ②サーカス団の団長をたおして「かぎ」をとる。
- ③オリに入っているなかまをたすけて「マップピース」をとる。
- ④全体マップ画面へもどる。

こうすると、とった「マップピース」のぶんだけ、新しいステージがふえます。



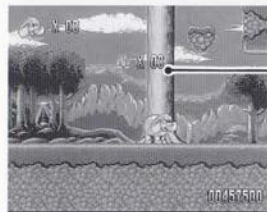
●てきのたおしかた

ジャンプして、てきを上からぶんづけてたおします。サーカス団の団長をたおすと「かぎ」が手に入ります。



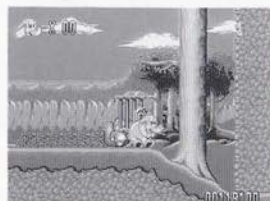
●なかまのたすけかた

ステージに入ったとき、そのステージ内に「つかまっているなかまたちの数」が出ます。



つかまっている
なかまたちの数

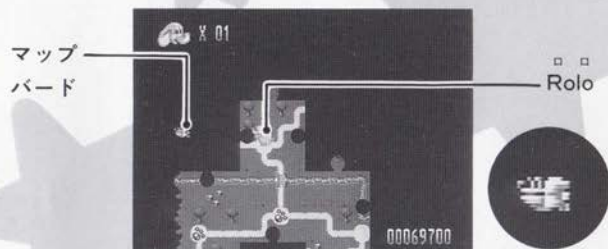
「かぎ」をもっているとき、なかまがつかまっているオリにさわると、たすけることができます。けれど「かぎ」が使えるのは、手にいれたステージの中だけです。ほかのステージへ行ったらときは、そのステージの「かぎ」を新しくとってください。



●マップピースのとりかた

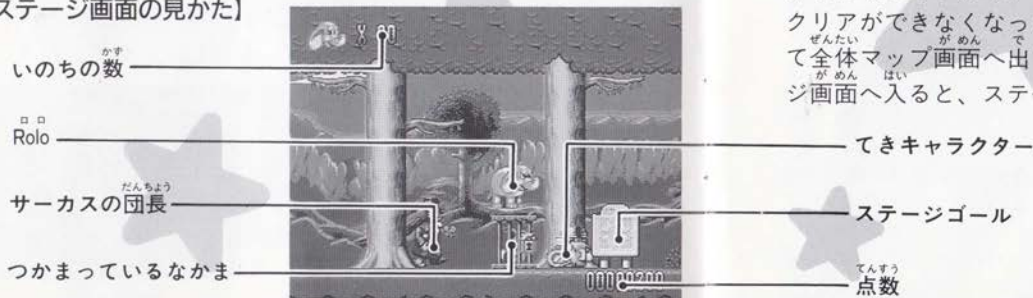
ステージ内ぜんいんにいるなかまたちを全員ぜんたいたすけると、自動的に「マップピース」が手に入ります。ひとつのステージに「マップピース」がひとつとはかぎりません。いろんな場所をさがしてみてください。「マップピース」と「かぎ」ととると、ステージ画面がめん右上みぎうへにマークでが出ます。

【全体マップ画面の見かた】



マップバードうごを動かせば、全体マップのすみからすみまで見ることができます。

【ステージ画面の見かた】



●ステージクリアのしかた

オリにつかまっているなかまたちを全員ぜんたいたすけ、全体マップへもどればステージクリアできます。「マップピース」をひとつとると「ステージゴール」がひかります。ひかっている「ステージゴール」に入れば、全体マップにもどることができます。ただし「ステージゴール」に入れるのはRoloだけです。ステージをクリアすると、全体マップにRoloの足あとあしあとがつか



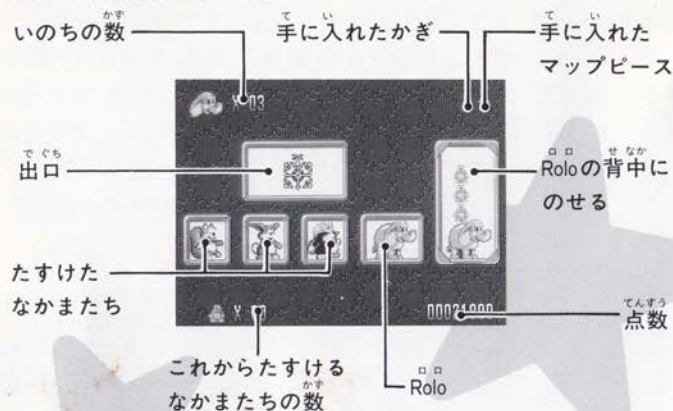
← Roloの足あと

※ステージをクリアしたからといって、そのステージ内の「マップピース」をすべてとったとはかぎりません。注意してください。

●ステージクリアができなくなったら

それぞれのステージは、なかまたちの力をうまく使えば、かならず全部の「マップピース」が手に入り、クリアができるようになっています。でも、もしなかまがやられてしまい、クリアができなくなった場合、カーソルを「出口」にあわせて全体マップ画面へ出てください。そのあともう一度ステージ画面へ入ると、ステージをやりなおすことができます。

【セレクト画面の見かた】



●なかまのそうさ方法

セレクト画面を出すと「たすけたなかまたち」を見ることができます。カーソルをなかまにあわせて、どれかのボタンをおすと、そうさできるようになります。

カーソルを「Rolo」にあわせれば、たすけたなかまたちが、Roloのうしろをついていきます。



注意!! いっしょにつれて歩けるのは3びきまでです。4ひきめをたすけると、そのときつれていっている中で、一番早くたすけたなかまがぬけてしまいます。Roloのすぐ近くを歩いているのが、早くたすけたなかまです。(左の写真では、一番早くたすけたのがモグラさん、二番がウサギさん、三番がリスさんです。)

たすけたなかまたちを「Roloの背中にのせる」こともできます。なかまをうしろにつれていっていると、Roloがスピードをだして歩いたとき、ついてこれずに迷子になってしまうことがあります。背中にのせていれば、そんな心配はありません。



「これからたすけるなかまたちの数」が00になっていれば、そのステージのなかまたちは全員たすけ終わったということです。

カーソルを「出口」にあわせてスタートボタンを押すと、ステージを出て全体マップにもどります。

●なかまのチェンジ

そうさするなかまをチェンジするには、まずカーソルをRoloにあわせて、どれかのボタンを押してください。つぎにスタートボタンを押して、もう一度セレクト画面を出します。そして、かえたいなかまにカーソルをあわせ、どれかのボタンをおせば、なかまがかわります。



ボーナスステージ

マップ上のどこかに、いろんなボーナスステージがあります。ここに来れば、点数や「いのち」の数がたくさん手に入ります。マップ上を歩きまわって、いろんな場所をさがしてみてください。セレクト画面を出して「出口」をえらぶと、全体マップ画面へもどることができます。



ゲームオーバー

ときにさわたり、てきのこうげきに当たったりすると、Roloのいのちがひとつへります。なかまをつれていればRoloのいのちはへりませんが、なかまが1びきいなくなってしまう。なかまをつれていても、水の中へ落ちるとRoloのいのちはひとつへり、なかまは全員なくなってしまう。なかまをそうさしているときにやられると、そのなかまはい

なくなり、そうさできるキャラクターはRoloになります。

Roloのいのちがなくなってしまうたらゲームオーバーです。



てんすう
点数

ゲームがどこまですすんだか

マップ全体を100パーセントとして、なんパーセントまでクリアできたかをあらわしています。たとえば、はんぶんまでクリアしている場合、50パーセントと表示されます。



コンティニュー

ゲームオーバー画面でスタートボタンを押すと、コンティニュー画面が出ます。コンティニューは4回までです。



Roloを右に動かして外へ出ると、ゲームオーバーになった場所からもう一度はじめられます。左に動かしてオリの中へ入ると、ゲームはおわりになります。また、4回のコンティニューをすべて使ってしまうと、ゲームはおわりになります。



こぞう 子象Roloとたのしいなかまたち

Roloとなかまたちは、それぞれいろんな得意技をもっています。なかまたちの力をかければ、Roloひとりでは行けなかった場所にも行けるようになります。



こぞう Rolo

かあさんをさがす旅をつづける子象。アイテムをとると、じまんの長いハナで、いろんなものをすいこむことができるようになります。

ウサギさん

本を読むのが大好きで、かたときも本を手ばなしません。得意技“ウサちゃんジャンプ” Bボタンで高くジャンプします。



リスさん

いつもハラペコなかれは、毎日クルミを食べています。得意技“リスちゃんクライム”カベにくっついてCボタンを押しながらBボタンを押すと、カベをのぼることができます。



ビーバーさん

ひまになると、すぐにねむってしまうのんきもの。得意技“ビバちゃんスイム”水の上を泳ぐことができます。

モグラさん

シャベルを使わせたら世界一。穴をほるのが大好きです。得意技“モグちゃんほりほり”色が変わっているやわらかいカベを、ほることができます。カベにくっついてCボタンを押すと、穴をほりだします。



かくれキャラの
ジェームス・ボンドくん
を見つけ出せるかな？





アイテムのいろいろ

アイテムをとると、いろいろなことができるようになります。ただしアイテムの力が使えるのは、そのアイテムをとったステージの中だけです。ほかのステージへ行けば、力はきえてしまいます。



そうじき

Roloのハナがそうじきのようになり、Cボタンでいろんなものがすいこめます。もう一度Cボタンを押すと、すいこんだものをはき出します。



石ころ

Roloのハナですいこむことができます。上にのってジャンプすれば、高くジャンプすることができます。



ソーダ水

Cボタンで、Roloのハナからソーダショットを発売できます。「ソーダ水」ひとつで発射できるソーダショットは3発までです。



ガスボンベ

Roloのからだガスでふくらみ、空をとべます。



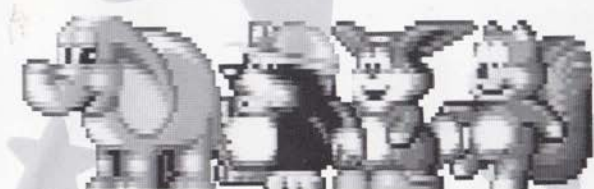
せんたくき

Roloのからだ小さくなり、せまい場所でも進むことができます。



いのち

Roloのいのちがひとつふえます。





Roloがたたかうてきたち



サーカス団だんの団長だんちようは、たくさんの悪いなかまたちをつかって、Roloをつかまえようとおそってきます。

サーカス団長

なかまたちがつかまっているオリの「かぎ」をもっています。かれをたおしてからなかまたちをたすけてあげてください。

ランバージャック

森もりのエリアによくあらわれます。電でん気きノコギリをふりまわして、Roloのいのちをねらってきます。



ジャイアントビー

砂漠さばくのエリアによくあらわれるハチみぎ ひだり。右みぎに左ひだりに、行ったり来たりするうるさいヤツです。

ハリネズミくん

チクチクのからだをした小さいヤツ。どうやらかれもRoloと同じように、かあさんをさがしているようです。



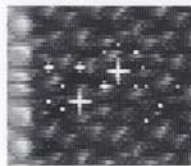
エリアのボスたち

森、砂漠、谷、サーカスランドのそれぞれのエリアには、エリアをまもっているボスがいます。かれらをたおすと、新しいエリアの「マップピース」が手に入ります。



ちょっとだけゲームのヒント

各ステージの中では、思いもよらない場所に入れたり、通れたりすることがあります。空中くうちゆうやカベなどで、ほかと少し色のちがう場所を見つけたら、かならず行ってみてください。



キラキラ
ひかる場所

とお
通れるカベ



そして、また、みんなで なかよ仲良く
★ くら暮せることになりました。
めでたし。めでたし。





使用上のご注意

1. 電源OFFをまず確認!

カートリッジを抜き差しするときはかならず、本体の電源スイッチをOFFにしておいてください。電源スイッチをONにしたまま無理に、カートリッジを抜き差しすると、故障の原因になります。

2. カートリッジはデリケート

カートリッジについてショックをあたえないでください。ぶつかけたり、ふんだりするのは禁物です。また、分解は絶対にしないでください。

3. 端子部にはふれないで

カートリッジの端子部にふれたり、水でぬらしたりすると、故障の原因になりますので注意してください。

4. 保管場所に注意して

カートリッジを保管するときは、極端に暑いところや寒いところはさけてください。直接日光のあたるところやストーブのちかく、湿気の多いところなども禁物です。

5. 薬品をつかってふかないで

カートリッジのよこれをふくときに、シンナーやベンジンなどの薬品をつかわないでください。

6. ゲームであそぶときは

ながい時間ゲームをしていると、目がつかれます。ゲームであそぶときは健康のため、1時間ごとに10~20分の休けいをとってください。また、テレビ画面からなるべくはなれてゲームをしてください。

7. プロジェクションテレビにはつながないで

メガドライブをプロジェクションテレビ(スクリーン投影方式のテレビ)に接続すると、残像光量による画面焼けが生じる可能性があるため、接続しないでください。

スタッフ

STAFF

[ORIGINAL STAFF]

PROGRAMMING : Alan McCarthy

PRODUCER : Roland Kippenhan

ASSISTANT PRODUCER : Michael Meisheid

GRAPHICS : Leavon Archer, Sean Nicholls

SOUND & MUSIC : Phil Bak

TECHNICAL DIRECTOR : Tim Brengle

COURSE DESIGN : Steve Bak

[JAPANESE STAFF]

PRODUCER : 水島 正人

TECHNICAL DIRECTOR : 赤司 仁

GRAPHICS : 牧浦 亨

SALES STAFF : 鈴木 順一、 鮫島 保彦、 辻 良尚

MARKETING : 久保 俊哉、 谷本 敦、 桜井めぐみ

SPECIAL THANKS : 前川麻也子、 山口ひとみ、 中安久美子

MANUAL/PACKAGE DESIGN : 宇都 隆、 三谷 誠一、

ニックインターナショナルコーポレーション

ASSISTANT PRODUCER : 早瀬竜太郎

EXECUTIVE PRODUCER : 佐藤 悟

カスタマー・サポート係

電話番号 : 03-5410-3100

受付時間 : 13:00~16:00 (月~金)

Patents: U.S. Nos. 4,442,486/4,454,594/4,462,076, Europe No. 80244,
Canada No. 1,183,276, Hong Kong No. 88-4302, Singapore
No. 88-155, Japan No. 82-205605 (Pending)